

FireTV Tipps & Tricks

FireTV WLAN\LAN Einstellungen ändern, fixe IP Adresse zuweisen

FireTV Fernbedienung wird nicht mehr erkannt

FireTV Fernbedienung, Sprachsuche defekt/geht nicht mehr

Amazon Videos werden nicht angezeigt/kein abspielen möglich. WLAN Einstellung/Kontoanmeldung korrekt. Musik geht

Geheime Tastenkombinationen der Fernbedienung

Geheim-Menü, System X-Ray(Entwicklermenü) beim Amazon Fire TV

Entwickler-Tools-Menü via App öffnen

FireTV Factory Reset (Werkseinstellungen)

FireTV Cube (2020) Netzwerkadapter + USB gleichzeitig verwenden

FireTV Cube und FireTV 4k Stick Mikroruckler beheben

Wie können Apps auf ein FireTV Gerät (Stick, Cube usw.) übertragen werden

FireTV Bildschirmleupe aktivieren / verwenden

Entwickleroption freischalten/aktivieren

Kodi Zugriff und Datenübertragung mit ADB

FireTV WLAN\LAN Einstellungen ändern, fixe IP Adresse zuweisen

Am FireTV:

1. Einstellungen - System - Netzwerk.

Hier Dein WLAN/LAN auswählen. Bei bestehender WLAN Verbindung, musst du diese jetzt entfernen und neu verbinden

2. Bei WLAN wird jetzt dein WLAN Passwort gefragt

3. IP Adresse deines FireTV's eingeben

(wenn am Router/Modem keine fix vergeben ist, dann könnt Ihr frei wählen was Ihr eintragen möchtet, sonst die gleiche IP verwenden von z.B.192.168.0.2 -192.168.0.256, 192.168.0.1 ist meist das Modem/Router)

4. Gateway: IP Adresse des Modems/Routers eingeben

5. Netzwerkpräfix: 24 (wird eh angezeigt)

6. DNS 1: Eine DNS Adresse eingeben z.B. die von Google 8.8.8.8

7. DNS 2: Eine DNS Adresse eingeben z.B. die von Google 8.8.4.4

zu Punkt 6 & 7: du kannst auch andere DNS Adressen verwenden

8. Verbinden wählen, fertig

FireTV Fernbedienung wird nicht mehr erkannt

Wenn Eure Fernbedienung auf einmal nicht mehr erkannt wird und das neu Verbinden nicht funktioniert, dann hilft folgendes:

Batterien aus der Fernbedienung entfernen, FireTV neu starten

Wenn das FireTV komplett hochgefahren ist Batterien wieder in die Fernbedienung einlegen → Verbindung zur Fernbedienung wird wieder hergestellt

FireTV Fernbedienung, Sprachsuche defekt/geht nicht mehr

a. So setzt Ihr die Fernbedienung zurück und erzwingt ein neues Pairing:

Drückt die "Menü"-Taste und die "Links"-Taste für 15 Sekunden gleichzeitig

Danach entnehmt bitte die Batterien für etwa 10 - 20 Sekunden aus der Fernbedienung und legen diese wieder ein

Startet nun das Fire TV /Stick durch kurzes Trennen von der Stromversorgung neu

b. Zum erneuten Verbinden der Fernbedienung mit dem Fire TV/ Stick:

Nach dem Neustart drückt bitte für zehn Sekunden die Haus-Taste auf der Fernbedienung

Sollte der Vorgang erfolgreich sein, wird Euch dementsprechend eine Verbindung auf dem Bildschirm angezeigt

Es kann sein, dass es etwas dauert (so ca. 1-3 Minuten) bis die Fernbedienung wiedererkannt wird, ggf. Punkt b. wiederholen

Amazon Videos werden nicht angezeigt/kein abspielen möglich

WLAN Einstellung/Kontoanmeldung korrekt, Musik geht

Wenn Ihr dieses Problem habt, dann liegt das daran, dass Ihr auf Eurem Benutzerkonto noch kein Land eingestellt habt.

Das geht wie folgt:

1. auf amazon.de mit Eurem Konto anmelden

2. Dann auf Amazon

Mein Konto

Inhalte und Geräte

Einstellungen

Ländereinstellungen (hier Euer Land einstellen)

Digitale-Zahlungseinstellungen (wenn es bisher noch immer nicht geht, dass auch ausfüllen, ist für die In-App.Käufe)

Das war's, jetzt sollte alles laufen. Eventuell am FireTV Konto Synchronisieren

Geheime Tastenkombinationen der Fernbedienung

Neustart: Hängt sich die TV-Box auf, halten Sie oben die große Auswahl-Taste sowie die Play/Pause-Taste für 10 Sekunden gedrückt

Das Gerät startet nun neu

Reset: Drücken Sie gleichzeitig oben auf die Taste nach rechts sowie auf die Zurück-Taste und warten Sie 10 Sekunden

Anschließend wird das Fire TV auf die Werkseinstellungen zurückgesetzt

Auflösung: Halten Sie die Auswahl-Taste, die Rechts-Taste sowie die Zurück Taste und Zurückspul Taste für 10 Sekunden gedrückt, können Sie die Auflösung vom Fire TV ändern

Geheim-Menü, System X-Ray(Entwicklermenü) beim Amazon Fire TV

In dem Menü finden Sie vor allem aktuelle Informationen zur Prozessorauslastung, zum Arbeitsspeicher oder zum Netzwerkverkehr.

Um in das Menü zu kommen, müssen Sie wie folgt vorgehen:

Drücken Sie auf Ihrer Fernbedienung für fünf Sekunden gleichzeitig die Runter- und Auswählen-Taste
Anschließend müssen Sie die Options-Taste (drei Querstriche) kurz drücken, und das geheime
Entwicklermenü öffnet sich

Hinweis: Das Entwicklermenü steht ab Fire OS Version 5.2.1.1 zur Verfügung

Wenn alles funktioniert hat, blendet das Fire TV nun die Entwickleroptionen ein
Bei mir hat diese Methode auf dem Fire TV Stick 4K nicht funktioniert

Das ältere FullHD-Modell hat die Befehlsreihenfolge hingegen angenommen. Probiert es einfach aus!

Entwickler-Tools-Menü via App öffnen

Als Alternative zum Zugriff auf das Entwicklermenü könnt Ihr einfach eine App installieren
Im Amazon App Store gibt es dafür mehrere Lösungen

Als funktional hat sich [Developer Tools Menu Shortcut](#) für Fire TV herausgestellt

Nach der Installation könnt Ihr das Entwicklermenü einfach durch Start der App auf der Startseite des
Fire TVs aufrufen

FireTV Factory Reset (Werkseinstellungen)

Vor dem Zurücksetzen auf Werkseinstellung alle UBS Sticks entfernen und wenn nötig ein Backup von
weiter benötigten Daten erstellen

Für die Durchführung wird die FireTV Fernbedienung benötigt

Werkseinstellung durchführen:

1. Halten Sie die Zurücktaste und die rechte Seite des Navigationskreises für 10 Sekunden
2. Am TV Gerät wählen Sie nun Fortsetzen oder Abbrechen.
Wird keine Auswahl getroffen startet das Zurücksetzen nach wenigen Sekunden von selbst

FireTV Cube (2020) Netzwerkadapter + USB gleichzeitig verwenden

Amazon schreibt in der Produkt Beschreibung, dass eine gleichzeitige Nutzung von LAN und USB
nicht möglich ist, das stimmt aber NICHT. Es ist möglich!!

Dazu wird aber zusätzliches Zubehör benötigt

Es wird ein USB Hub benötigt (mit MicroUSB Anschluss) z.B den hier:

https://www.amazon.de/gp/product/B075ZKJ76L/ref=ppx_yo_dt_b_asin_title_o00_s00?ie=UTF8&psc=1

und eine MicroUSB auf USB Adapter für den Amazon LAN Anschluss z.B. den hier:

https://www.amazon.de/gp/product/B0018Z0N1M/ref=ppx_yo_dt_b_asin_title_o02_s00?ie=UTF8&

[psc=1](#)

Nun wird der USB HUB am FireTV Cube angeschlossen, der mitgelieferte Amazon LAN Adapter wird mit dem MicroUSB auf USB Adapter zusammen gesteckt und am USB HUB angesteckt, das wars

Nun ist eine Nutzung von LAN und USB gleichzeitig möglich

Zusätzlich kann auch noch eine Funktastatur wie zum Beispiel die K400r angeschlossen und genützt werden

Generell empfehle ich bei LAN Nutzung das WLAN, im Einstellungsmenü am Cube, zu deaktivieren. Somit ist man sicher dass es nur über LAN läuft

Zum LAN Adapter noch eine wichtige Info:

Der MicroUSB Anschluss kann nicht genützt werden! Dieser dient nur als Stromanschluss falls der LAN Adapter mit einem FireTV Stick genützt wird

FireTV Cube und FireTV 4k Stick Mikroruckler beheben

Mikroruckler (z.B. bei Netflix) beim FireStick 4K und Fire Cube können mit folgender Lösung meistens behoben werden

Die Ruckler treten meist dann auf, wenn die Bildschirm Auflösung auf Automatisch steht

In den Amazon Einstellungen die Bildschirm Auflösung von Automatisch auf die *höchste manuelle Auflösung* stellen

Wie können Apps auf ein FireTV Gerät (Stick, Cube usw.) übertragen werden

Den App *apps2fire* am Handy installieren (aus dem Google Playstore downloaden) und starten. Als Alternative kann auch Easy Fire Tools verwendet werden, ist ähnlich aufgebaut Wichtig ist, dass Android Handy/Tablet und FireTV im gleiche WLAN sind

Nach dem der App (*apps2fire*) geöffnet wurde, muss die IP Adresse vom FireTV eingetragen werden (diese ändert sich wenn, sie nicht statisch vergeben ist, es muss also jedesmal die IP vom FireTV überprüft werden)

Die IP vom FireTV kann am FireTV angezeigt werden...Einstellungen und dann Verbindungen/Info

Zusätzlich muss noch am FireTV, "*Unbekannte Apps installieren* und *ADB Debugging* aktiviert werden"

Zu finden unter Einstellungen – Mein FireTV – Entwickleroptionen

Wird das nicht gemacht, dann kommt folgende Fehlermeldung:

Fehler

Installation fehlgeschlagen. Für mehr Infos siehe Menü Hilfe:

```
[avc: denied { read } for
scontext=u:r:system_server:s0
tcontext=u:object_r:sdcardfs:s0
tclass=file permissive=0, System
server has no access to read file
context u:object_r:sdcardfs:s0 (from
path /sdcard/Download/base.apk,
context u:r:system_server:s0), Error:
Unable to open file: /sdcard/
Download/base.apk, Consider using
a file under /data/local/tmp/, Error:
Can't open file: /sdcard/Download/
base.apk, , Exception occurred while
executing;,
java.lang.IllegalArgumentException:
Error: Can't open file: /sdcard/
Download/base.apk, at
com.android.server.pm.PackageMan
agerShellCommand.setParamsSize(
PackageManagerShellCommand.jav
a:328), at
com.android.server.pm.PackageMan
agerShellCommand.runInstall(Packa
geManagerShellCommand.java:906),
at
com.android.server.pm.PackageMan
agerShellCommand.onCommand(Pa
```

HILFE OK

Weiter geht's nun wieder mit **apps2fire**

Unter Einstellungen, die IP Adresse vom FireTV eintragen und speichern

Man kann auch auf Netzwerk klicken, wenn die manuelle Eingabe nicht funktioniert und wählt dann aus den angezeigten Geräten das FireTV aus



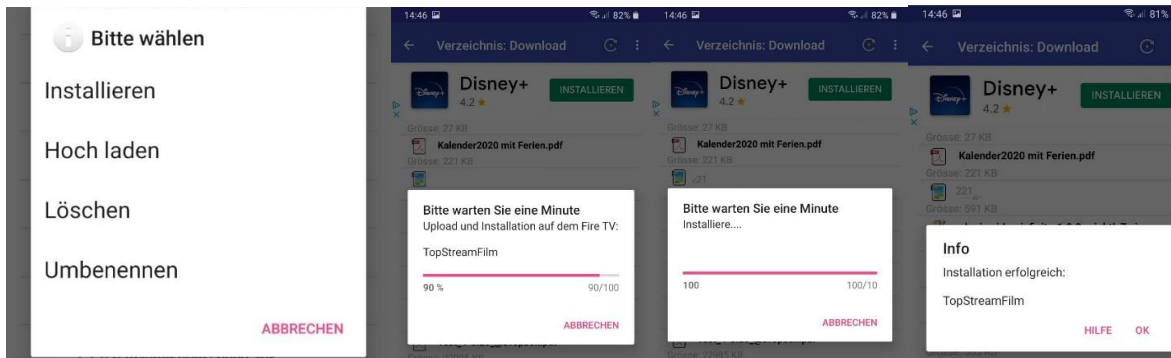
Rechts oben den Upload Pfeil wählen

Es ist dabei egal in welcher Kategorie man sich befindet

Der App, welcher am FireTV installiert werden soll, muss nicht am Handy installiert sein/werden

Man kann direkt die APK-Datei wählen und am FireTV installieren

Sollte das nicht funktionieren, dann die App am Handy installieren, die App auswählen und weiter wie zuvor



Der Installierte App befindet sich nun am FireTV. Zu finden unter Einstellungen – Apps oder der schnellen App Übersicht am Homescreen (Symbol links vom “Zahnrad“)

FireTV Bildschirmlupe aktivieren / verwenden

Das FireTV bietet eine Bildschirmlupe an, mit der die Inhalte der Bildschirmoberfläche vergrößert werden können, wenn das Probleme besteht, den angezeigten Inhalte zu erkennen

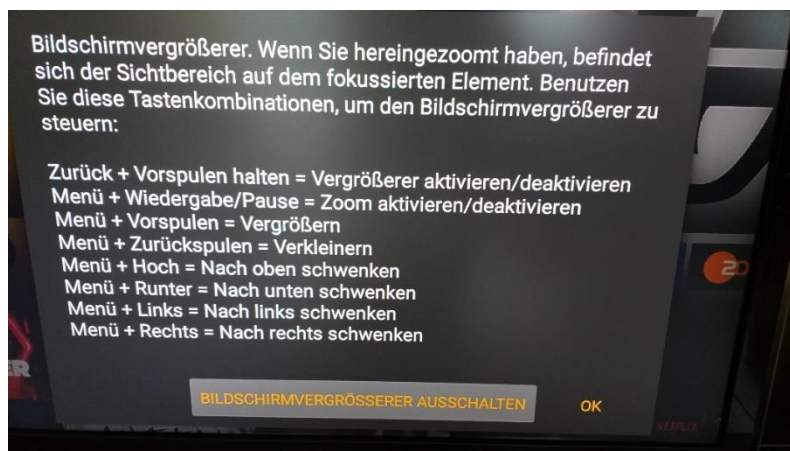
Die Bildschirmlupe wird über eine einfache Tastenkombination aufgerufen:



Auf der Fernbedienung des FireTV's für circa 5 Sekunden gleichzeitig den *Zurück-Knopf* sowie die *Vorspultaste* gedrückt halten

Mit einem Pop-up, am Bildschirm, wird jetzt eine Information angezeigt, dass der Bildschirmvergrößerer aktiviert wurde und welche Funktionen damit möglich sind

Zum Beispiel kann mit der Tastenkombination "Menü"-Taste und "Vorspulen" in das Bild hineingezoomt werden, über die Kombination "Menü"-Taste und Zurückspul-Knopf herausgezoomt werden



Deaktivieren lässt sich die Lupe mit der gleichen Tastenkombination, mit der sie aktiviert wurde

FireTV Entwickleroption aktivieren

Amazon hat mit einem Update die Einstellmöglichkeit für die Entwickleroptionen deaktiviert

Diese ist aber nötig um Funktionen wie *ADB* und *Apps unbekannter Herkunft* zu aktivieren

Um diesen Menüpunkt wieder zu aktivieren muss wie folgt vorgegangen werden:

Gehe zu: *FireTV Einstellungen – Mein FireTV – Info*

Es wird der erste Eintrag (*Fire TV*) ausgewählt und dann muss immer wieder die runde Menütaste auf der Fernbedienung gedrückt werden (ca. 7mal), bis ein Countdown angezeigt wird (Du bist noch 4 Schritte entfernt ein Entwickler zu werden oder so ähnlich)

Wenn dann alles funktioniert hat sollte die Meldung: *Nicht mehr nötig, Du bist bereits Entwickler* angezeigt werden

Nun einen Menüschritt zurück gehen und es wird die Entwickleroption angezeigt

Kodi Zugriff und Datenübertragung mit ADB

ADB bedeutet: **A**ndroid **D**evice **B**ridge

Mit ADB Link könnt Ihr Amazon Fire TV noch vielseitiger einsetzen, indem Ihr beispielsweise direkten Zugriff auf das Dateisystem erhaltet, Screenshots erstellen könnt oder zusätzliche Apps als APK-Dateien installieren könnt. Unter anderem bringt Ihr so auch das Mediencenter Kodi auf die Box. Außerdem könnt Ihr damit ein Kodi Backup machen.

Auch könnt Ihr mit dem Tool ClockworkMod Recovery installieren, angeschlossene USB-Geräte verwalten oder ADB Shell nutzen.

Für manche Funktionen sind ROOT Rechte nötig!!!

ADB Link [downloaden](#) und am PC/MAC installieren

Amazon hat die Einstellmöglichkeit für die Entwickleroptionen deaktiviert

Diese ist aber nötig um Funktionen wie *ADB* und *Apps unbekannter Herkunft* zu aktivieren

Um diesen Menüpunkt wieder zu aktivieren muss wie folgt vorgegangen werden:

Gehe zu: *FireTV Einstellungen – Mein FireTV – Info*

Es wird der erste Eintrag (*Fire TV*) ausgewählt und dann muss immer wieder die runde Menütaste auf der Fernbedienung gedrückt werden (ca. 7mal), bis ein Countdown angezeigt wird (Du bist noch 4 Schritte entfernt ein Entwickler zu werden oder so ähnlich)

Wenn dann alles funktioniert hat sollte die Meldung: *Nicht mehr nötig, Du bist bereits Entwickler* angezeigt werden

Nun einen Menüschritt zurück gehen und es wird die Entwickleroption angezeigt

Vor Beginn bitte die IP Adresse Eures FireTV/Stick notieren (Einstellungen-Sytem-Info-Netzwerk) und 'ADB Debugging' sowie 'Apps unbekannter Herkunft' aktivieren

Bei Problemen 'ADB Debugging deaktivieren'

Quelle der folgenden Anleitung: [Link](#)

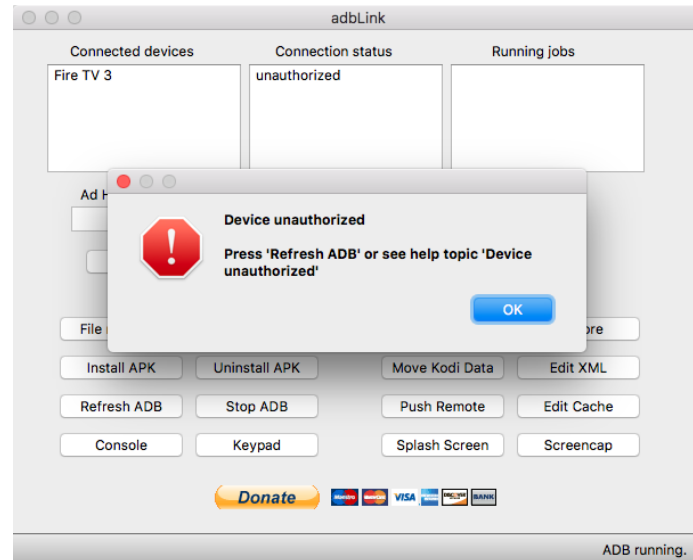
Abbildungen können leicht von Eurem Programm abweichen

adbLink-Fehlermeldung "Device unauthorized" – hier ist die Lösung

Beachtet bitte, dass bei der Verbindung mit einem [FireTV3](#) der Connect-Button **2mal** gedrückt werden muss – erst dann wird die Verbindung zum [Fire TV 3](#) korrekt hergestellt

Die Fehlermeldung "Device unauthorized" einfach wegklicken und erneut auf "Connect" drücken

Das gleiche gilt übrigens für die [Nvidia Shield](#). Danach erscheint die Verbindung als korrekt



a. ADB Link öffnen

b. Neu/New auswählen

c. Kategorien ausfüllen:

Beschreibung/Description: Name des Gerätes eingeben

Adresse/Adress: IP Adresse des Gerätes eingeben

Kodi Partition/Data root: hier ist sdcard/ eingestellt
(Speicherort, wo Eure Daten am FireTV/Stick gespeichert werden, wenn Ihr auf "Push" klickt)

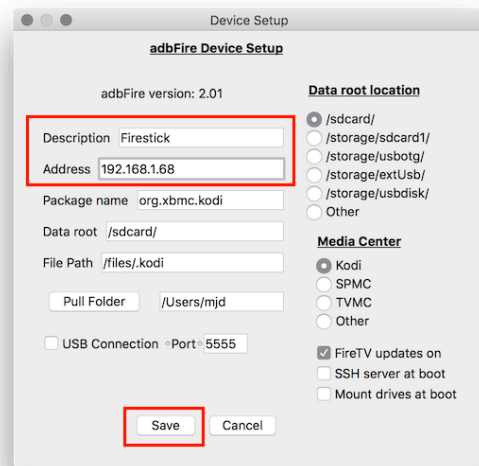
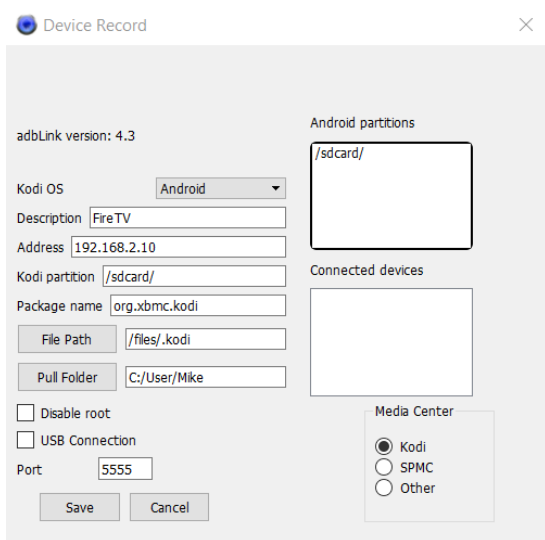
Das ändern des Speicherpfades bringt nichts, denn es wird immer nur im Hauptverzeichnis "sdcard/" gespeichert

File Path: hier steht der Speicherpfad von Kodi/Kodi Daten

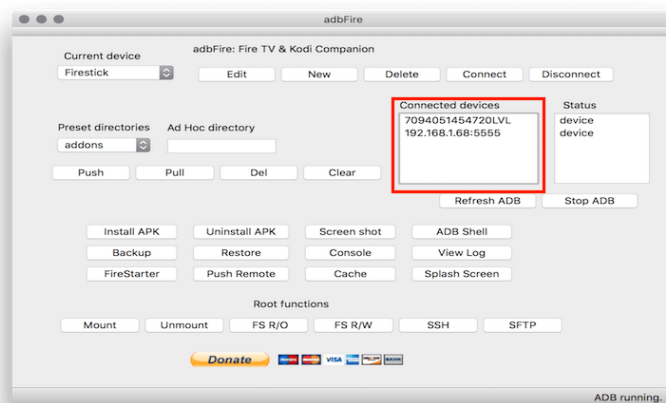
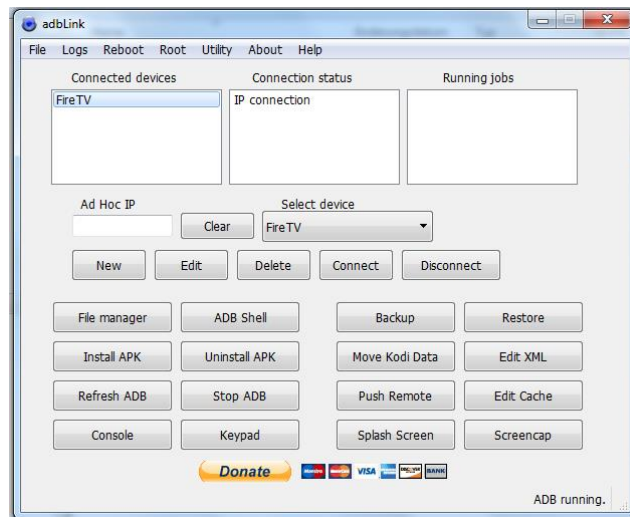
Pull Folder: hier werden Daten gespeichert, welche vom FireTV/Stick zum PC kopiert werden
Standard ist: C:/User/Euer Benutzername
Speicherpfad kann geändert werden z.B. in D:/

d. Dann auf 'save' klicken

Es sieht bei Euch so aus wie auf einem der beiden Bilder (Windows links, Mac rechts/altes Bild)



e. Connected Devices (Windows oberes Bild, Mac unteres Bild/altes Bild)



f. (Mac/altes Bild)

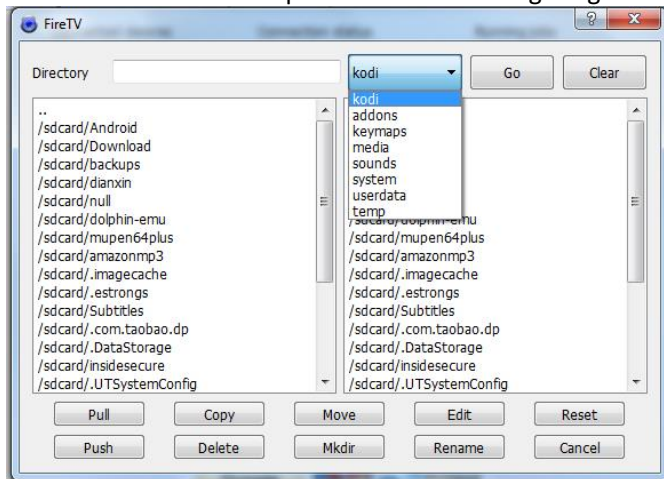
Preset Directories auswählen

Windows:

Bei *Connected Devices* Doppelklick auf FireTV

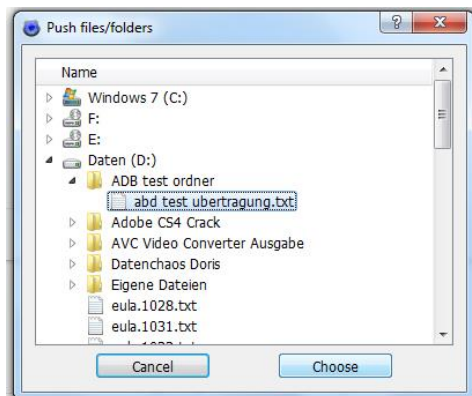
Aus dem Scrollmenü wählen was gewünscht wird, z.B Kodi, Addons usw.

Es werden dann die entsprechenden Pfade angezeigt



g. Pull auswählen um Daten vom FireTV zu holen, Push um Daten auf das FireTV zu übertragen

h. Push: zum Ordner navigieren, wo die zu übertragenden Daten liegen und *Choose* auswählen



Nach Klick auf *Choose*, werden die Daten übertragen

Die restlichen Aktionen hier noch kurz erklärt:

Install APK:

Ermöglicht das Installieren von .apk Dateien, auf dem FireTV, vom PC aus

UnInstall APK:

Ermöglicht das Deinstallieren von .apk Dateien, auf dem FireTV, vom PC aus
Datei auswählen – OK – Uninstall Frage mit Yes bestätigen – sollte noch eine Meldung kommen
auf save klicken

Screen Shot/Screenshot:

Macht ein Foto vom aktuellen FireTV/Stick Bildschirm. Gespeichert wird das Bild Standardmäßig unter C:/User/Euer Benutzername (Meldung wird sowieso angezeigt)

Pull:

Damit kann man sich Daten vom FireTV/Stick holen und am PC speichern
Gespeichert wird Standardmäßig unter C:/User/Euer Benutzername

Del:

Damit können Daten vom FireTV/Stick gelöscht werden (z.B. ein Word Dokument)
Eine Bestätigung vor der Löschung wird noch gefragt

Backup/Restore: damit könnt Ihr von Kodi ein Backup machen bzw. Wiederherstellen

ViewLog: zeigt das Log-File von ADB Link an

Console: öffnet die Eingabeaufforderung (so als ob man „cmd“ bei Windows Start eingibt)